

# **NOTICE DE MONTAGE**

## **FOUR A SOLE A TUBES VAPEUR ANNULAIRES SEMI-MACONNE MODELE TRADITION**



**NOTICE DE MONTAGE : réf MSM-G000001 FR**

577, rue Célestin Hennion  
59144 Gommegnies  
Tel : (33) 03 27 28 18 18  
Fax : (33) 03 27 49 80 41  
<http://www.eurofours.com>  
email:infos@eurofours.com

# 1/ Montage de la base



Positionner le cadre de base pour vérifier les emplacements.

## 2/ Montage des caissons



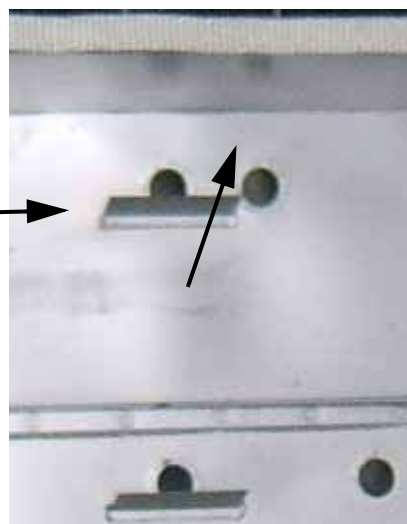
Une fois les pièces repositionnées, mettre les joints en fibre de verre sur la partie arrière au niveau de la liaison arrière/côté.



Commencer le montage du caisson par le panneau possédant les trous les plus espacés.



Puis, pour assembler les différents panneaux entre eux, coller un joint d'étanchéité (bande de fibre de verre, de 30mm de large sur 5mm d'épaisseur) entre chaque panneaux et sur leur partie supérieure à l'aide du tube de colle fourni.



Pour les tôles arrières, faire attention de bien orienter les déflecteurs de buée vers le haut.



Au fur et à mesure de l'assemblage, visser les panneaux ensemble à l'aide des écrous fournis.

# Montage du foyer

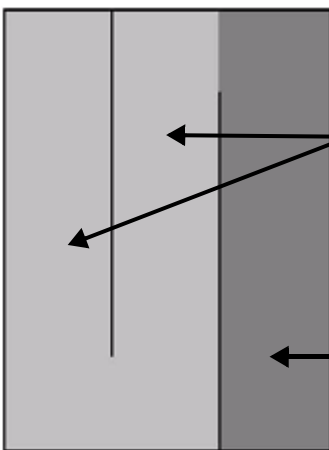
Commencer le montage en posant le long des parois du caisson les dalles en vermiculite, puis doubler avec les dalles en ciment (voir le plan fourni avec le foyer).





Poser les cales de fond et les séparations de carneaux en commençant par l'arrière du four, puis progresser vers l'avant en finissant par les pièces les plus près du brûleur.

Assurer l'étanchéité en réalisant une chappe sur le fond des carneaux.



Mélange Chamotte/  
Ciment Fondu®

Côté brûleur:  
Mélange Chamotte/  
Secar®





Remplir les cavités verticales entre chaque plaque et les interstices aux points de jonction des dalles horizontales et verticales.



**Isolant blanc céramique**

Ne pas oublier de glisser de l'isolant sous la totalité du foyer.  
Pour les fours 4 étages, isolant blanc céramique d'une épaisseur de 10mm.  
Pour les fours 3 étages, laine en bourre.



Positionner et boulonner la plaque avant du foyer



# Montage des tubes annulaires



Poser la tôle avant les tubes de manière à les positionner et les maintenir plus facilement



Mettre en place les 4 premiers tubes puis les fixer à tous les étages à l'aide de peignes de fixation à 4 encoches.



Au milieu, on mettra des peignes à 6 encoches et devant, des peignes à 8 encoches.



Continuer le montage des tubes en progressant vers l'avant, puis assurer une pré-étanchéité en posant du silicone rouge entre les tubes et au fond des peignes.



Cette opération est essentielle pour obtenir plus tard une parfaite étanchéité au ciment.



Tous les 8 tubes, positionner et fixer la nouvelle tôle avant d'installer les tubes suivants



Après l'installation de la moitié des tubes, poser le joint d'étanchéité ciment dans les peignes et à l'angle de la tôle avant de continuer le montage (ne pas oublier de coller la bande en fibre de verre entre chaque tôle).



Puis, finir la seconde moitié en procédant de la même façon que pour la première.



Au niveau de la tôle basse remplir soigneusement les peignes et la totalité de l'espace entre la tôle et les peignes.



En partie basse, couler un joint sur le coté des tubes.



Couler un joint sur la partie des tubes reposant sur les parois verticales du carneau côté foyer.



Cale centrale



Déflecteurs



Joint de silicone rouge

Poser les déflecteurs (diffuseurs de chaleur) et les cales centrales avant de poser les dalles.  
Mettre un joint de silicone entre les déflecteurs et les peignes.

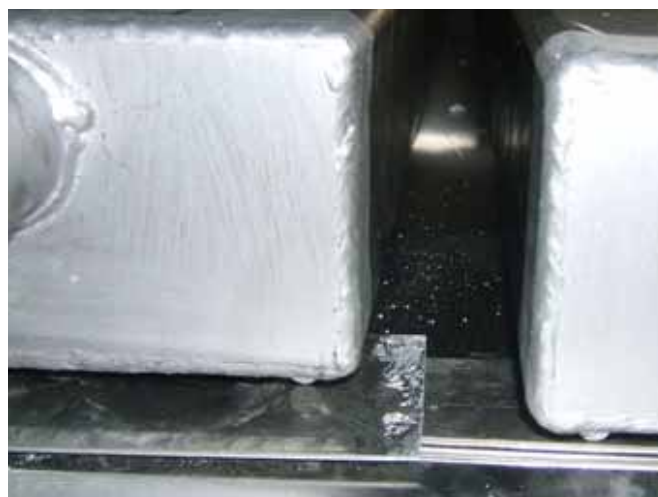
## Mise en place et isolation des boîtes à buée



Avant de poser les boîtes à buée, mettre les plats acier (5cm) entre chaque boîte. Cela permet:

- de glisser plus facilement les boîtes pour les mettre en place
- de retenir le ciment d'étanchéité

Une fois les boîtes à buée en place, positionner les dalles couvre foyer.



Vérifier que la pente des boîtes à buée (2% minimum) permette une bonne vidange (poser des cales si nécessaire).

Une mauvaise installation des boîtes à buée (à l'horizontale ou en contre pente) pourrait influencer sur sa durée de vie.



Préparer un mélange constitué de 3/4 de chamotte et 1/4 de secar®.  
Pour assurer l'étanchéité du foyer et des boîtes à buée, couler une chappe de 2 cm de ce mélange sur toute la longueur des boîtes. Remplir sur toute la hauteur, l'espace vide entre chaque boîte à buée.



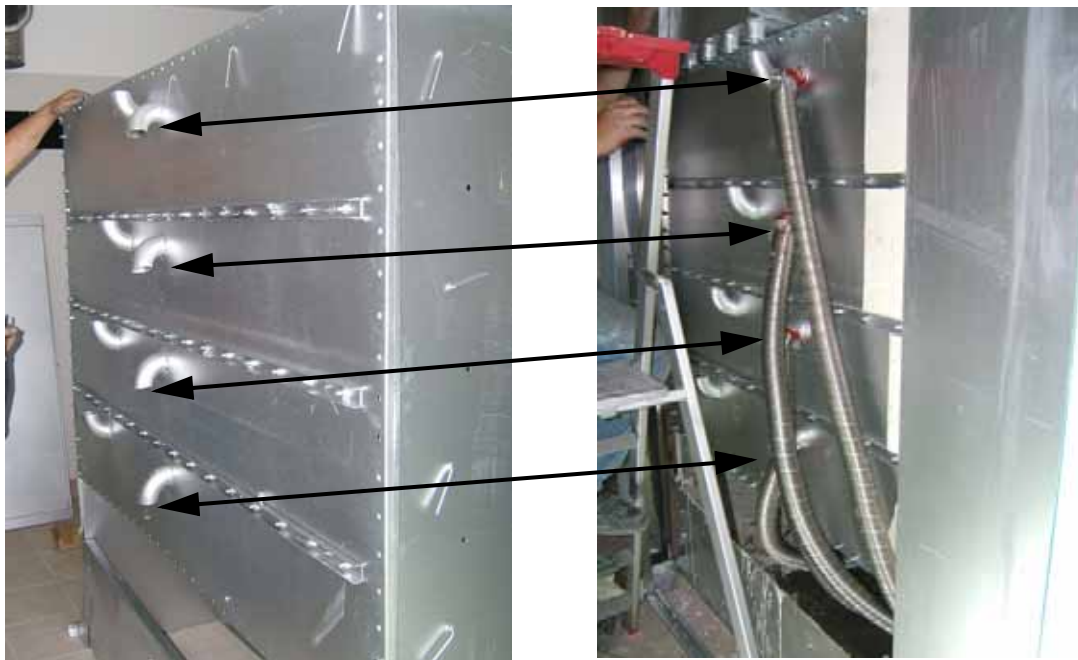
Couler une chappe d'un mélange de chamotte et de Ciment fondu® de 2 cm au dessus des dalles couvre foyer.

## *Mise en place des dalles*



Poser les dalles les unes après les autres en prenant toutes les précautions nécessaires pour ne pas les heurter (elles risqueraient alors de se fendre ou même de casser lors de la montée en température).

# Raccordement des caissons et des boîtes à buée



Les coudes (orientés vers le bas) sortant des caissons doivent être raccordés aux coudes sortant des boîtes à buée par des tuyaux inox Ø50.

Réaliser un joint d'étanchéité avec du silicone haute température puis emboîter les coudes dans les tuyaux inox.

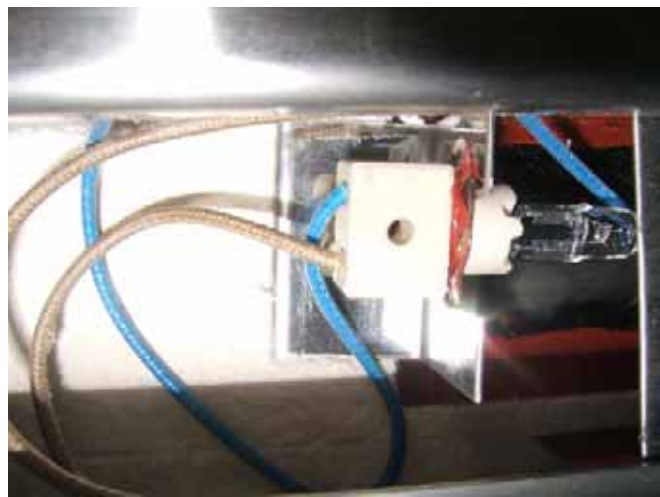
Fixer les tuyaux aux coudes à l'aide de 2 demi colliers et un boulons HM10 par coude.

## Montage de la façade



Avant d'assembler la façade avec les caissons, coller le joint d'étanchéité selon le même procédé que pour le montage des caissons. Poser un niveau à bulle sur la bouche de l'un des étages et ajuster la façade jusqu'à obtenir une parfaite position horizontale. Puis, à l'aide de vis HM8, visser la façade au caisson (visser progressivement et alternativement à droite et à gauche en vérifiant régulièrement le niveau à bulle).





Mettre les éclairages en place, après fixation de la devanture.

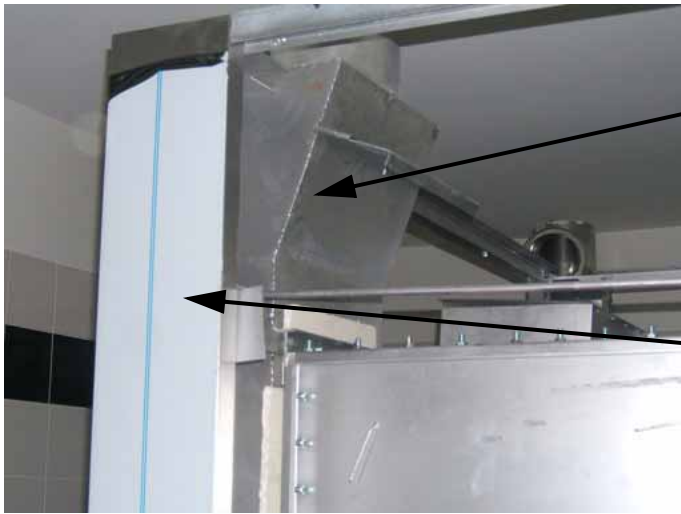


Cache bandeau

Montants latéraux

Mettre les caches bandeaux avant de finir le montage de la façade par l'installation des montants latéraux

# Montage de la structure porteuse des panneaux d'habillage et de la hotte



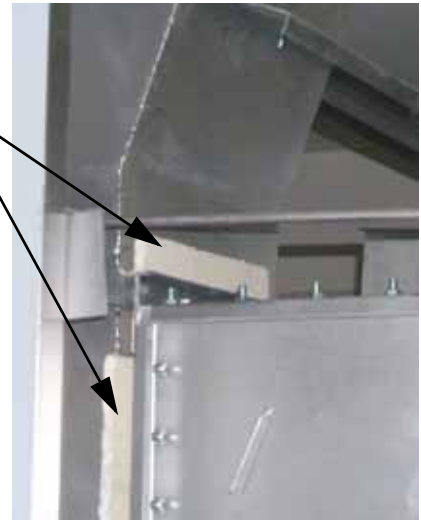
Emboîter la cheminée

Poser les angles arrière



Isolant céramique

A poser avant  
d'emboîter la  
cheminée

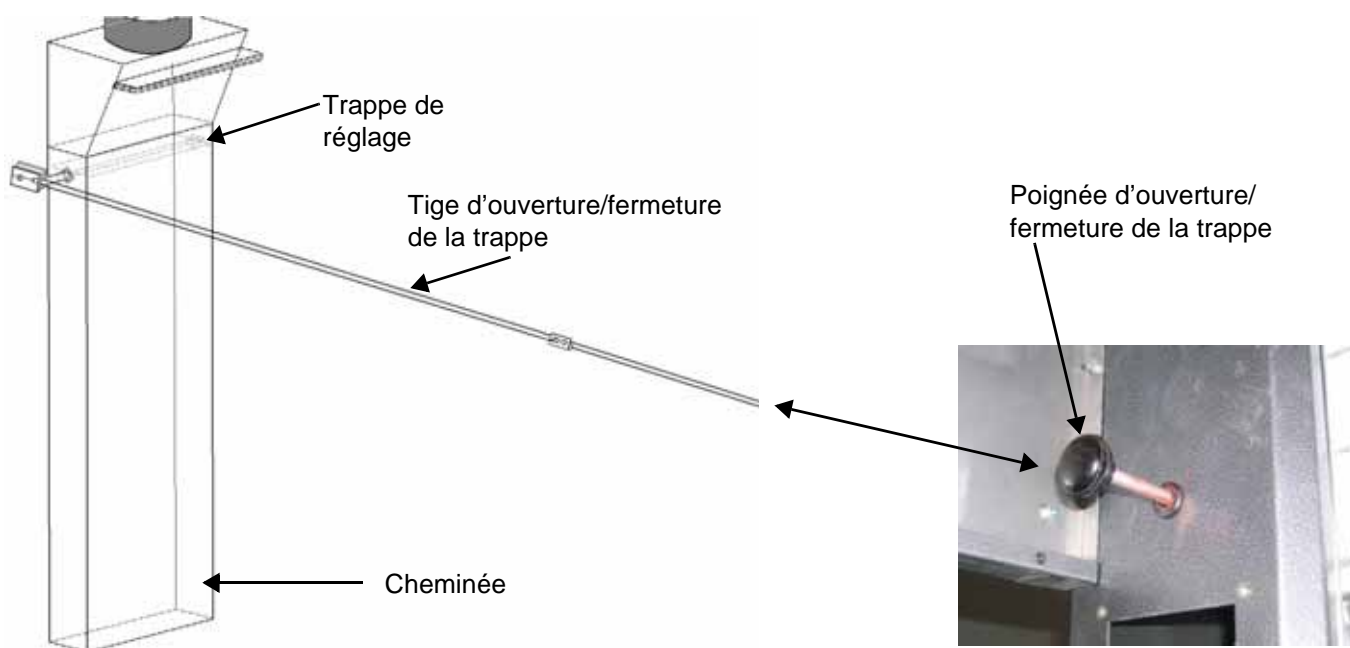


Monter toute la structure porteuse des panneaux d'habillage, puis positionner la hotte.

# Montage et raccordement de la boîte à ouras



Fixer la boîte à oura sur le dessus du four.  
Visser les tiges sur les trappes  
Raccorder chacune des sorties de la boîte à oura à un étage du four en procédant comme pour les boîtes à buée.  
Raccorder la tige d'ouverture et de fermeture de la trappe de cheminée.



## 5/ Isolation



Sur le dessus du four, poser 2 épaisseurs de laine de verre compressée de 40mm chacune.  
Au niveau des tiges du oura, la première épaisseur de laine de verre sera glissée sous les tiges, la seconde sera posée au dessus.



Avant de présenter les panneaux de laine de verre, redresser les clous soudés qui sont sur le caisson. Placer les panneaux de laine de verre puis clipser des rondelles ressort afin de maintenir l'isolant en place.  
Les côtés du caisson sont isolés avec 3 épaisseurs de la laine de verre compressée (à croiser pour assurer une parfaite étanchéité).

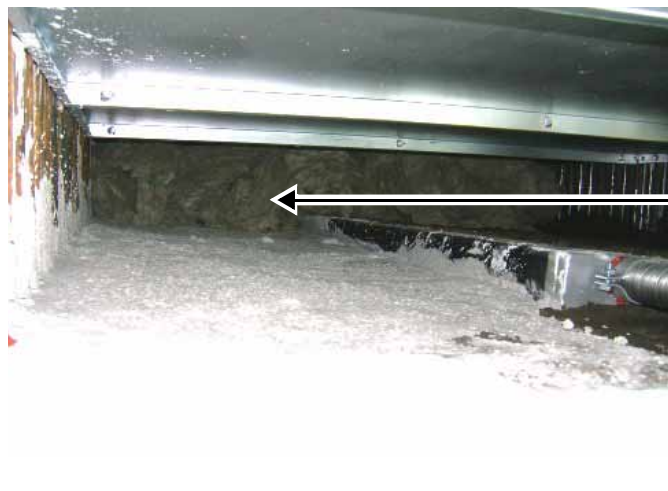


Remplir tous les interstices restants avec de la laine de verre en bourre.



Poser les panneaux d'habillage en les enclenchant dans les rails en «U».

## Isolation des boîtes à buée



Au niveau des boîtes à buée, terminer l'isolation du logement en comblant avec de la laine de verre l'espace laissé préalablement vide.

A l'avant et à l'arrière du caisson, remplir tous les interstices autour des boîtes à buée jusqu'à obtenir deux parois étanches à l'air (la partie centrale du caisson doit être hermétiquement protégée par ces deux parois).



Avant de fixer le panneau frontal en inox, s'assurer que les arrivées sont bien isolées.

## Montage de l'autel



Sur la partie inférieure des montants droit et gauche de la façade, il y a 2 trous permettant de fixer chacun des pieds de l'autel à l'aide de 2 vis HM8 .



Poser la table d'autel et la faire glisser vers l'avant jusqu'à emboîtement dans les encoches prévues à cet effet dans les 2 montants de la façade. Fixer la table par dessous.



Relier :

- les boites à buée aux électrovannes à l'aide des flexibles
- les vidanges avec les tuyaux de caoutchouc noir haute température
- la soupape de sécurité

Enclencher les axes présents sur les pieds de l'autel dans les encoches oblongues inclinées de la porte. Lâcher; la porte se met en place toute seule.

## ***Raccordement du brûleur***



Poser la bride puis fixer le brûleur (voir la fiche d'instructions du constructeur).

## Raccordement de la hotte



Installer le ventilateur sur la dalle de couverture prévue à cet effet.

Mettre en place la section de la dalle de couverture qui est équipée du ventilateur..

Relier le ventilateur à la hotte avec un tuyau alu Ø 160mm après avoir étanché par un joint de silicone. Fixer le tuyau avec les vis autotaraudeuses.

En suivant le même procédé, raccorder la boîte à oura (option) avec un tuyau alu de Ø 80mm.

Poser le reste des tôles de couverture en prenant garde bien positionner la tôle prévue pour le passage du conduit d'évacuation des fumées (tôle arrière avec une fenêtre).

# Armoire électrique



Poser l'armoire électrique sous l'autel ou sur l'une des faces latérales du four.

Faire courir les cables dans les goulottes prévues à cet effet dans la partie supérieure de la structure.

Connecter :

- les caissons
- le tableau de commande
- les boîtes à buée
- la hotte
- les lampes

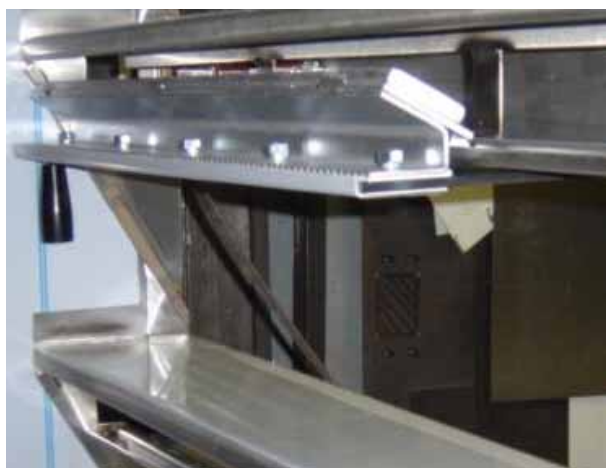
en se conformant au schéma électrique.

## Raccordement et fixation du panneau de commande



Faire le raccordement électrique du panneau de commande, puis le fixer.

## Montage des portes



Présenter la porte en l'inclinant de 30° vers l'intérieur de manière à introduire les 2 axes situés dans le contre poids dans la rainure. Avant de lâcher, balancer la porte d'avant en arrière pour s'assurer qu'elle est bien positionnée.